



Caracterização e
Avaliação do Impacto da
Distribuição Farmacêutica
em Portugal

ÍNDICE

- 1 | O MERCADO FARMACÊUTICO E O SETOR DA DISTRIBUIÇÃO FARMACÊUTICA
- 2 | IMPACTO NA ECONOMIA E NO EMPREGO
- 3 | VALOR ACRESCENTADO NO SETOR FARMACÊUTICO E NA SAÚDE PÚBLICA
- 4 | O FUTURO DO SETOR DA DISTRIBUIÇÃO FARMACÊUTICA

1

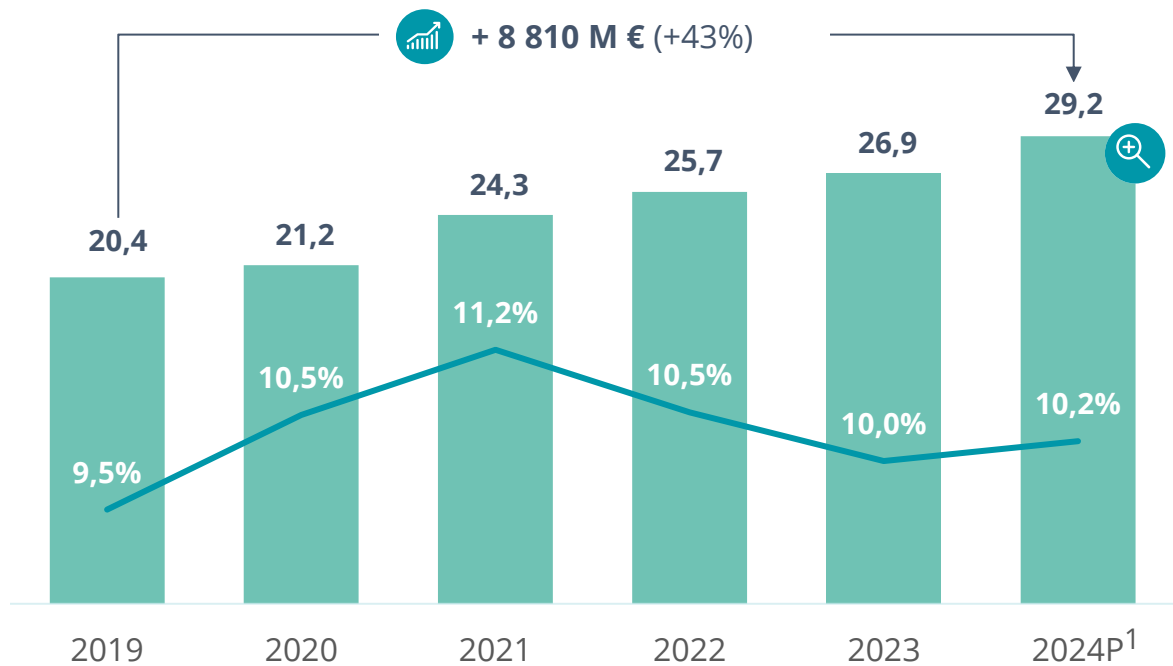
O MERCADO FARMACÊUTICO E O SETOR DA DISTRIBUIÇÃO

O Mercado Farmacêutico

O setor da saúde representa 29 mil milhões €, pesando 10,2%¹ do PIB português dos quais 7,4 mil milhões € correspondem ao mercado farmacêutico, *consumer healthcare* e hospitalar

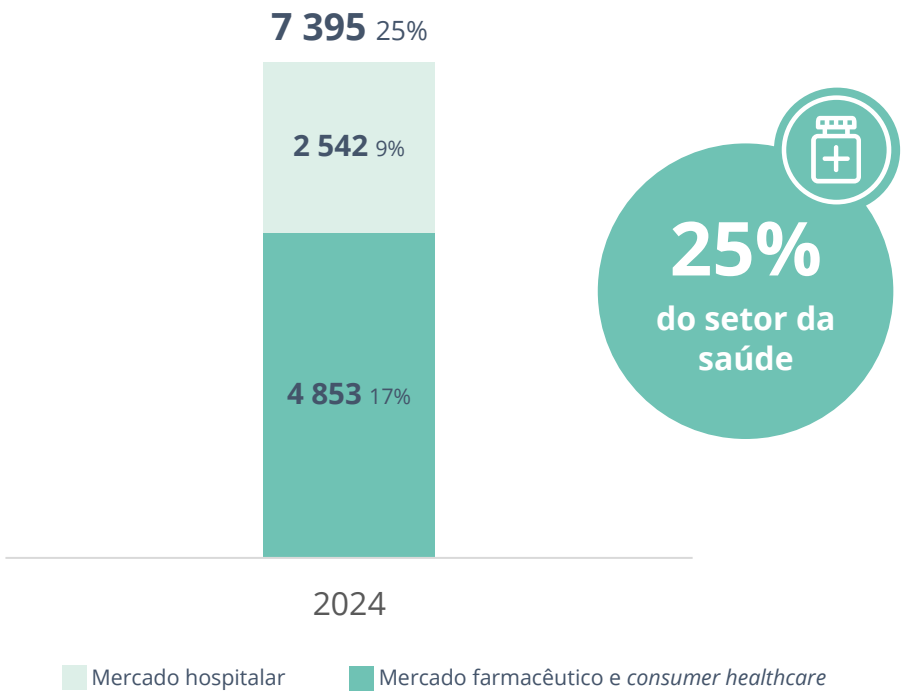
Despesa corrente com o setor da saúde em valor e % do PIB

[2019-2024; milhares de milhões €, %]



Despesa de todos os mercados farmacêuticos em Portugal

[2024; milhões €, % peso no setor da saúde]



¹ Valores ainda provisórios para 2024 relativo ao PIB e à despesa corrente de Portugal com o setor da saúde

Fonte: Eurostat, PORDATA

© 2025. Deloitte Business Consulting S.A.

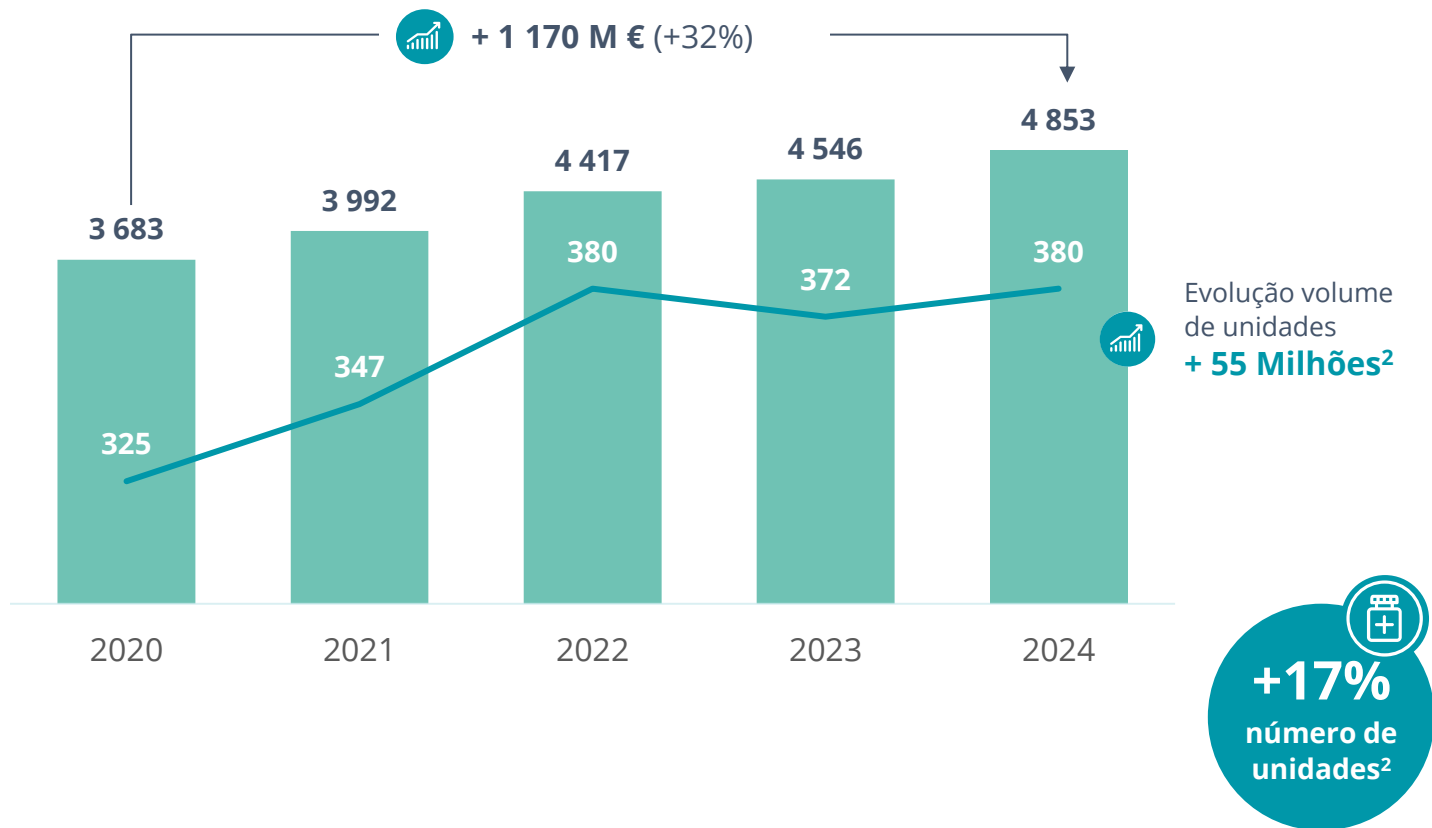
Fonte: HMR

O Mercado Farmacêutico

O mercado farmacêutico e *consumer healthcare* cresceu +32% desde 2020, em PVP¹, atingindo em 2024 um total de 4,9 mil milhões €

Evolução do mercado farmacêutico e *consumer healthcare* (PVP¹) em Portugal

[2020-2024; milhões de € e milhões de unidades]



Em Portugal, o mercado farmacêutico é dividido no segmento de *Pharma Market*, no segmento de *Consumer Healthcare Market*, e segmento de *Veterinary*

Em 2024, o mercado farmacêutico português atingiu um valor total de cerca de 4,9 mil milhões €, evidenciando um crescimento de +32% comparado a 2020

A mesma tendência de crescimento verificou-se no número de unidades vendidas no mercado total, que em 2024 se aproximaram dos 400 milhões de unidades, valorizando +17% face a 2020

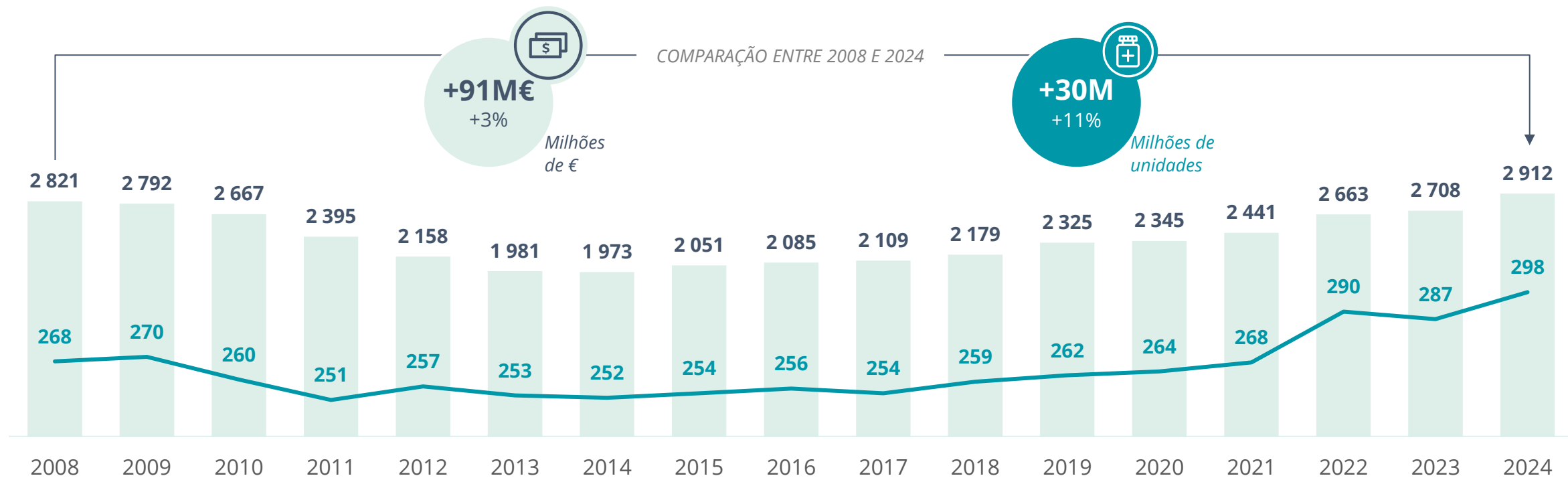
¹ Preço de venda ao público (PVP); ² Crescimento de volume unitário no período entre 2020 e 2024
Fonte: HMR
© 2025. Deloitte Business Consulting S.A.

O Mercado Farmacêutico

O mercado da distribuição farmacêutica, MSRM¹ e MNSRM², em PVF³, atingiu 2,9 mil milhões € em 2024, e, face a 2008, reflete um aumento de +3% no mercado e +11% nas unidades

Evolução do mercado farmacêutico ambulatorio (MSRM¹ e MNSRM²) da distribuição farmacêutica (PVF³) em Portugal

[2008-2024; milhões de € e milhões de unidades]



¹ Medicamentos sujeitos a receita médica; ² Medicamentos não sujeitos a receita médica; ³ Preço de venda às farmácias

Fonte: Análise Deloitte; IQVIA

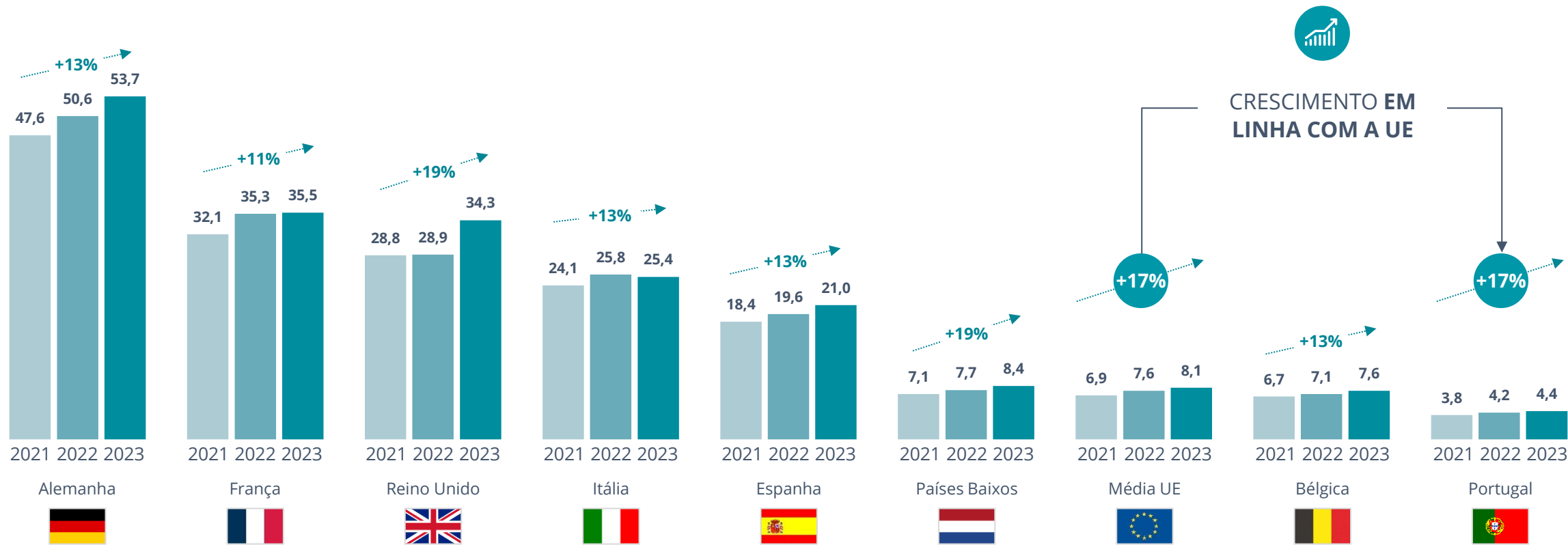
© 2025. Deloitte Business Consulting S.A.

O Mercado Farmacêutico

Portugal continua com crescimento do mercado farmacêutico, crescendo, em PVA², +17% entre 2021 e 2023, em linha com a União Europeia

Evolução do mercado farmacêutico¹ (PVA²) em regime ambulatorio para *key players* europeus

[2021-2023; mil milhões de €]



¹ Inclui vendas de produtos farmacêuticos, através de todos os canais de distribuição, quer sejam distribuídos mediante receita médica ou a pedido do utente, excluindo medicamentos veterinários; ² Preço de venda aos armazenistas (PVA)
Fonte: European Federation of Pharmaceutical Industries and Associations
© 2025. Deloitte Business Consulting S.A.

O Mercado Farmacêutico

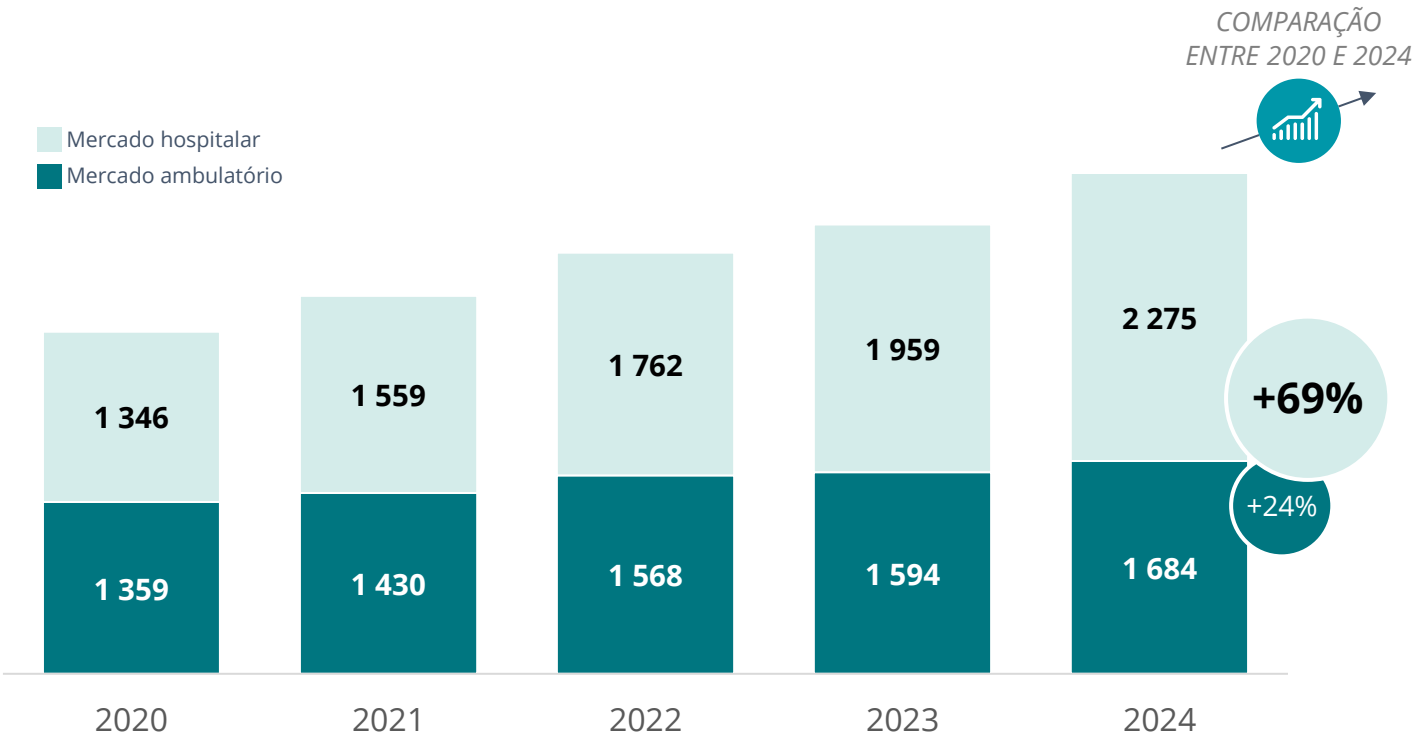
Em 2021, registou-se uma mudança de padrão na despesa pública do SNS¹, em que o mercado hospitalar ultrapassou, pela primeira vez, o mercado de comparticipação de medicamentos

Despesa do SNS¹ com medicamentos por segmento de mercado

[2020-2024; mil milhões de €]

A partir de 2021, a despesa pública com medicamentos hospitalares passou a superar a do canal ambulatorio, refletindo uma mudança de padrão de despesa de saúde pública

Entre 2020 e 2024, o mercado hospitalar cresceu +69%, acima do crescimento dos +24% registado para o canal ambulatorio. No último ano, a despesa hospitalar cresceu +16%, enquanto o canal ambulatorio cresceu apenas +6%



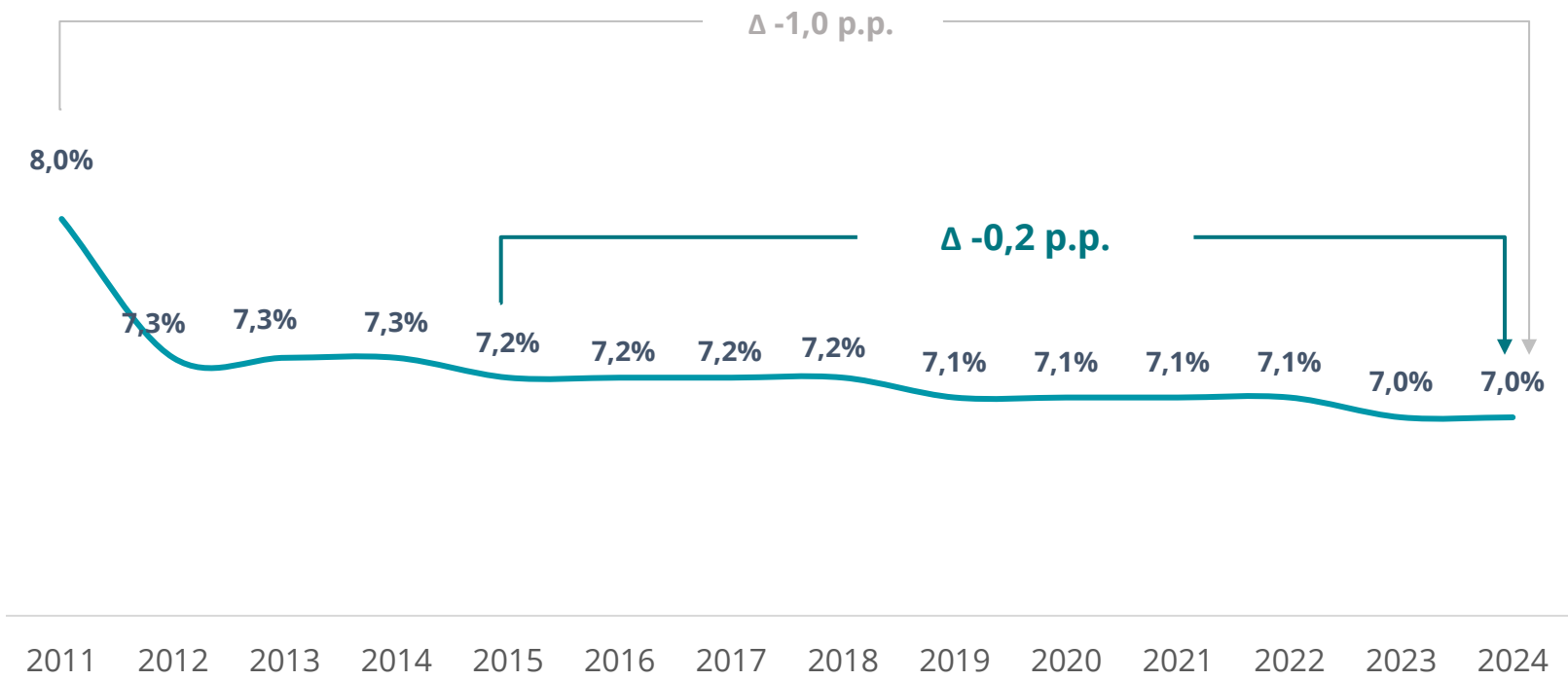
¹ Serviço nacional de saúde
Fonte: Análise Deloitte; INFARMED
© 2025. Deloitte Business Consulting S.A.

O Mercado Farmacêutico

As atuais margens da distribuição são resultado do contexto de mercado e da estabilidade regulatória desde 2015, atingindo 7,0% em 2024

Evolução do valor médio absoluto das margens da distribuição farmacêutica em Portugal

[2011-2024; %]



Apesar da **estabilidade do quadro regulatório desde 2015**, a distribuição farmacêutica em Portugal tem registado uma **redução das margens de comercialização**, não só pelo impacto das revisões de preços, mas também porque o modelo regressivo de remuneração, que **atribui margens menores aos medicamentos de elevado valor**, impactando na margem da distribuição

¹ Análise incide apenas sobre o mercado total de MSRM e MNSRM participados
Fonte: Análise Deloitte; ADIFA, CEFAR-ANF
© 2025. Deloitte Business Consulting S.A.

O SETOR DA DISTRIBUIÇÃO FARMACÊUTICA


2 056
Colaboradores no
território nacional


+400
Número médio
de fornecedores



+49 M km
Distância percorrida
por ano


+991 m
Unidades
entregues por dia


+620
Veículos da frota
de distribuição


+110 m m²
Em plataformas
logísticas

2024


94%
Quota de mercado
dos principais 6 *players*


+360 M
Unidades
entregues por ano


+23 m
Referências
comercializadas


100%
Distritos cobertos

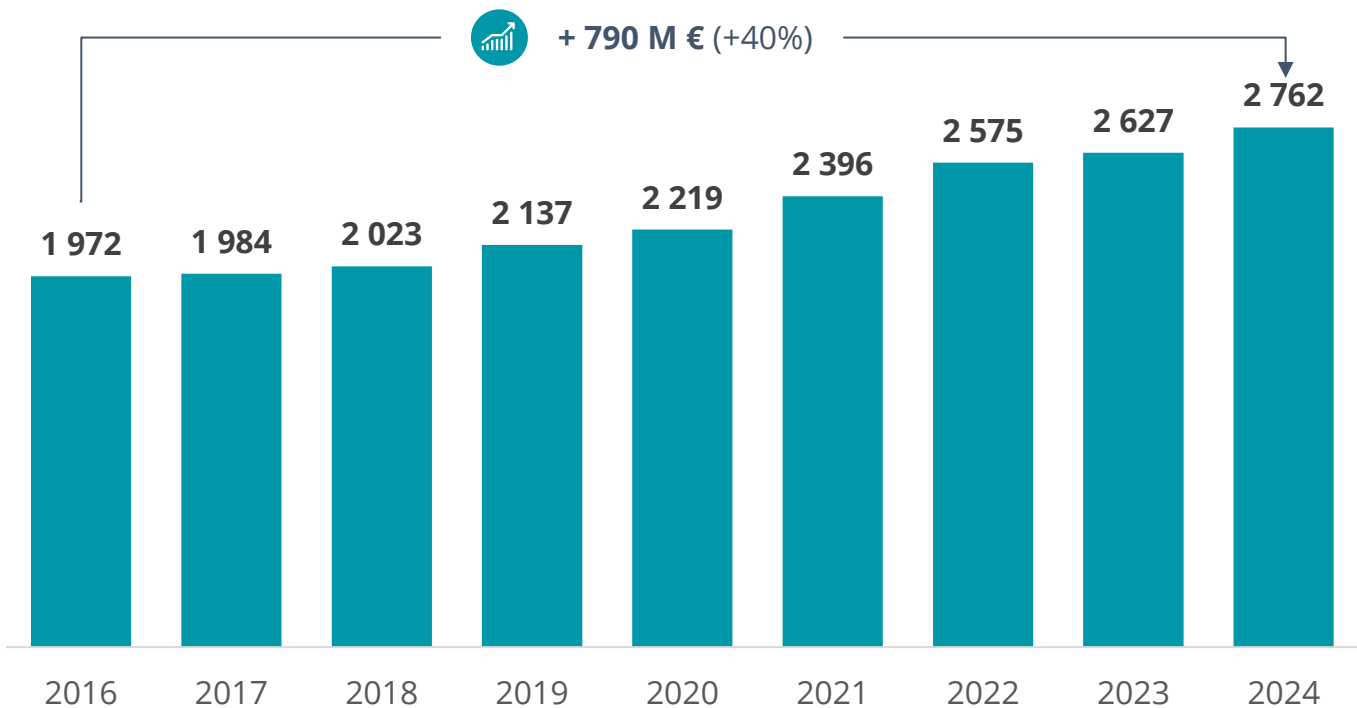

0,06%
Falhas de *stock* por
erros de processamento
e reclamações de *picking*

O Setor da Distribuição Farmacêutica

As vendas da distribuição cresceram 790 milhões €, desde 2016, um aumento de +40%, alavancadas no aumento de unidades vendidas e na recuperação do mercado

Evolução das vendas dos distribuidores farmacêuticos

[2016-2024; milhões de €; informação da distribuição farmacêutica de serviço completo]



As vendas totais dos distribuidores farmacêuticos atingiram cerca de **2 762 milhões € em 2024, refletindo um crescimento face a 2016.**

Este aumento, de aproximadamente **790 milhões € (+40%)**, acompanha a recuperação substancial do mercado após os anos de crise, bem como a expansão do volume de medicamentos vendidos no canal farmacêutico

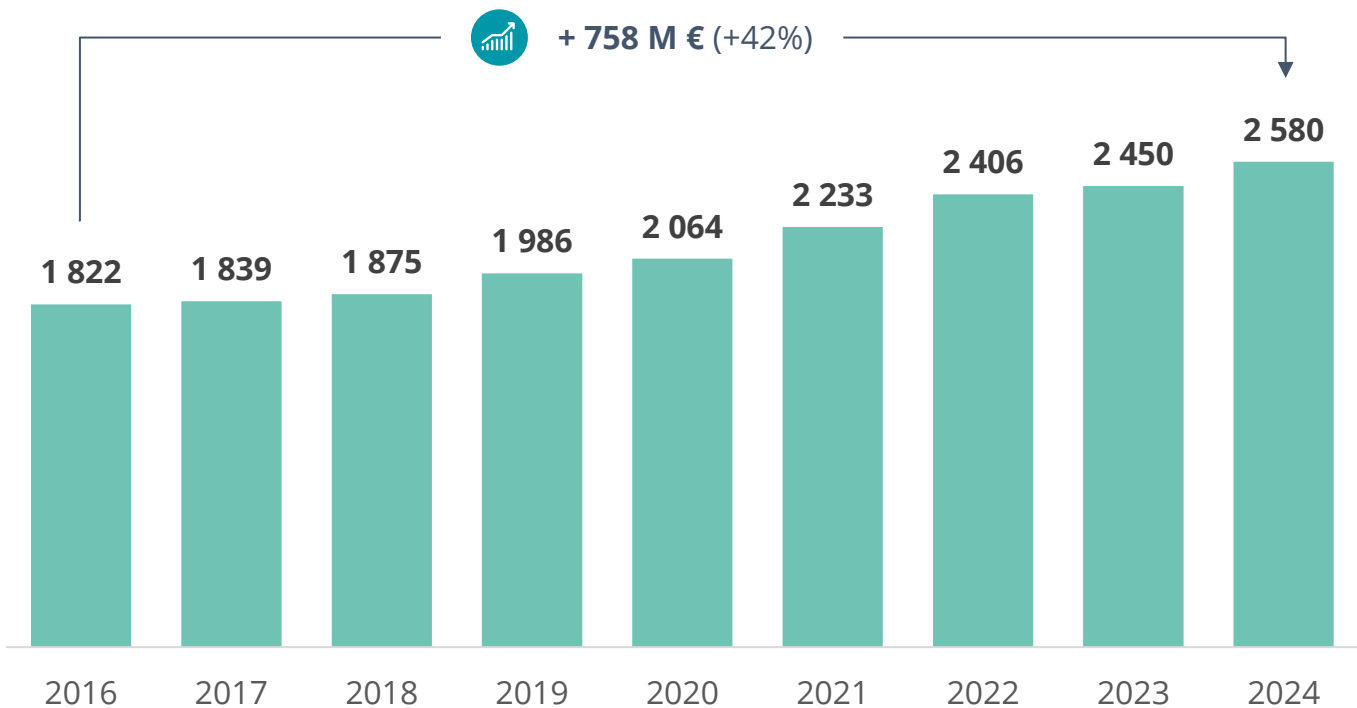
Entre 2016 e 2024, as vendas da distribuição cresceram em **média 4,3% ao ano (+99 Milhões €/ano)**. O aumento entre 2023 e 2024, de **+135 Milhões € (+5,1%)**, encontra-se acima da média histórica

¹ Custos mercadorias vendidas e matérias consumidas
Fonte: Análise Deloitte com base nos dados dos associados ADIFA (2024); SABI
© 2025. Deloitte Business Consulting S.A.

O Setor da Distribuição Farmacêutica

Os custos dos medicamentos cresceram 758 milhões €, desde 2016, um aumento de +42%, evoluindo a um ritmo mais acelerado que as vendas

Evolução dos custos mercadorias vendidas da distribuição farmacêutica
[2016-2024; milhões de €; informação da distribuição farmacêutica de serviço completo]



Os CMVMC¹ totalizam 2 580 milhões € em 2024 e entre 2016 e 2024, **aumentaram +42%**

Estes pesam mais de 93% da estrutura de custos dos distribuidores farmacêuticos, refletindo a **necessidade de aquisição, armazenamento e manutenção de stocks mínimos** para garantir a sustentabilidade e contínuo abastecimento das farmácias

Em 2016, **os CMVMC¹ representavam 92% da estrutura de custos dos distribuidores**, tendo vindo a evidenciar, desde então, **um crescimento desproporcional face às receitas**, o que acentua os desafios de sustentabilidade do setor

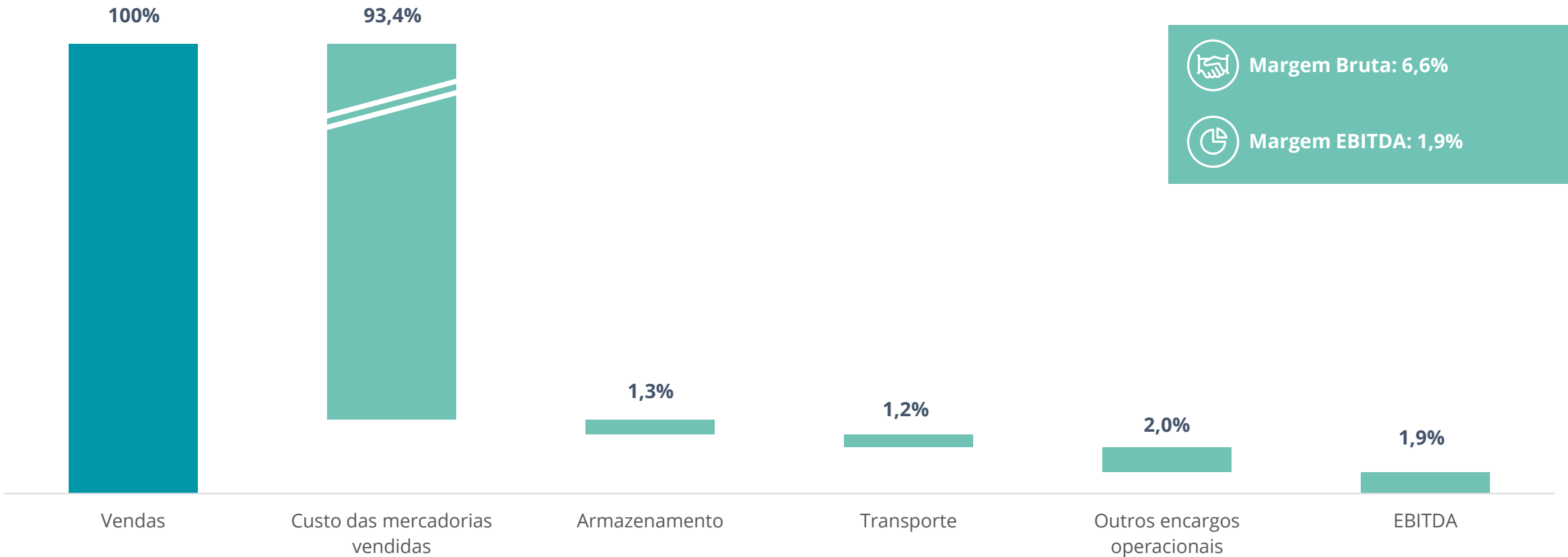
¹ Custos mercadorias vendidas e matérias consumidas
Fonte: Análise Deloitte com base nos dados dos associados ADIFA (2024); SABI
© 2025. Deloitte Business Consulting S.A.

O Setor da Distribuição Farmacêutica

Em 2024, os custos de mercadorias pesam 93% da estrutura de custos da distribuição, resultando em reduzidas margens de rentabilidade

Distribuição de custos da distribuição farmacêutica

[2024; %; informação da distribuição farmacêutica de serviço completo]



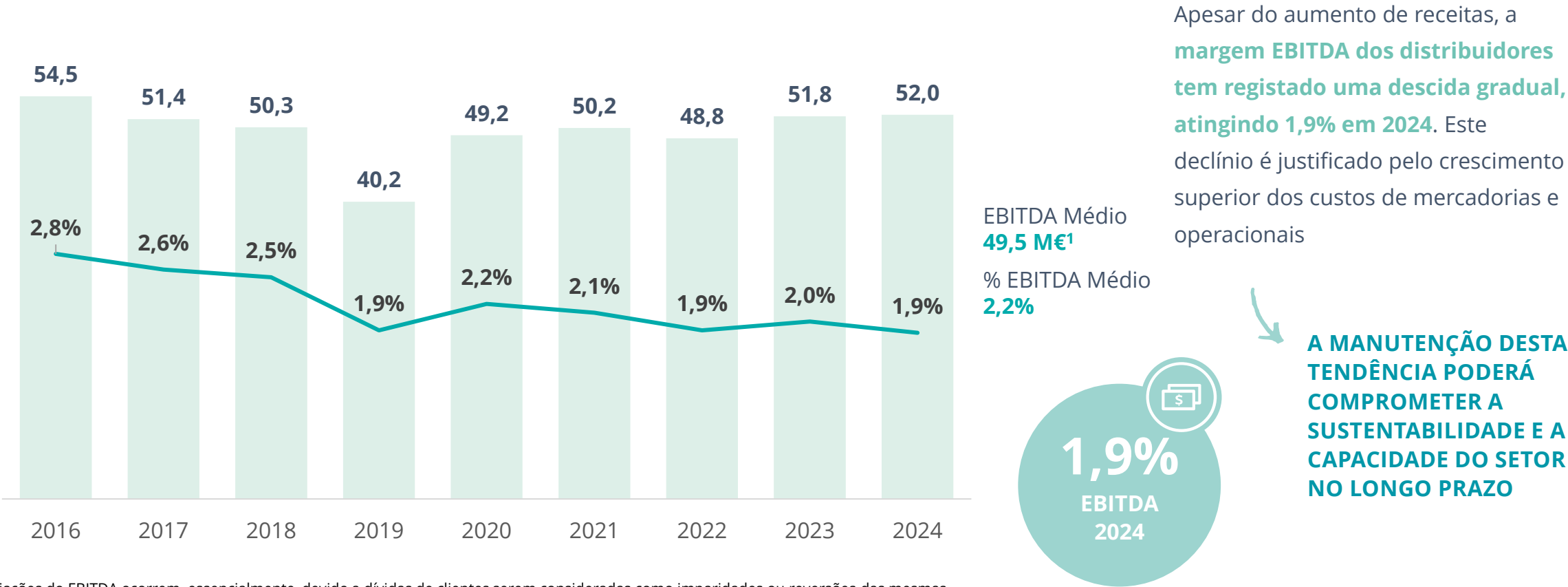
¹ Custos mercadorias vendidas e matérias consumidas
Fonte: Análise Deloitte com base nos dados dos associados ADIFA (2024); SABI
© 2025. Deloitte Business Consulting S.A.

O Setor da Distribuição Farmacêutica

O aumento de vendas não foi suficiente para aumentar a rentabilidade do setor, resultando numa margem EBITDA consolidada de 1,9%, em 2024

Evolução do EBITDA da distribuição farmacêutica

[2016-2024; milhões de € e % sobre vendas; informação da distribuição farmacêutica de serviço completo]



¹ As variações do EBITDA ocorrem, essencialmente, devido a dívidas de clientes serem consideradas como imparidades ou reversões das mesmas
Fonte: Análise Deloitte com base nos dados dos associados ADIFA (2024); SABI
© 2025. Deloitte Business Consulting S.A.

O Setor da Distribuição Farmacêutica

O resultado líquido consolidado da distribuição farmacêutica ficou em 0,9%, em 2024, continuando a pressionar a sustentabilidade financeira do setor

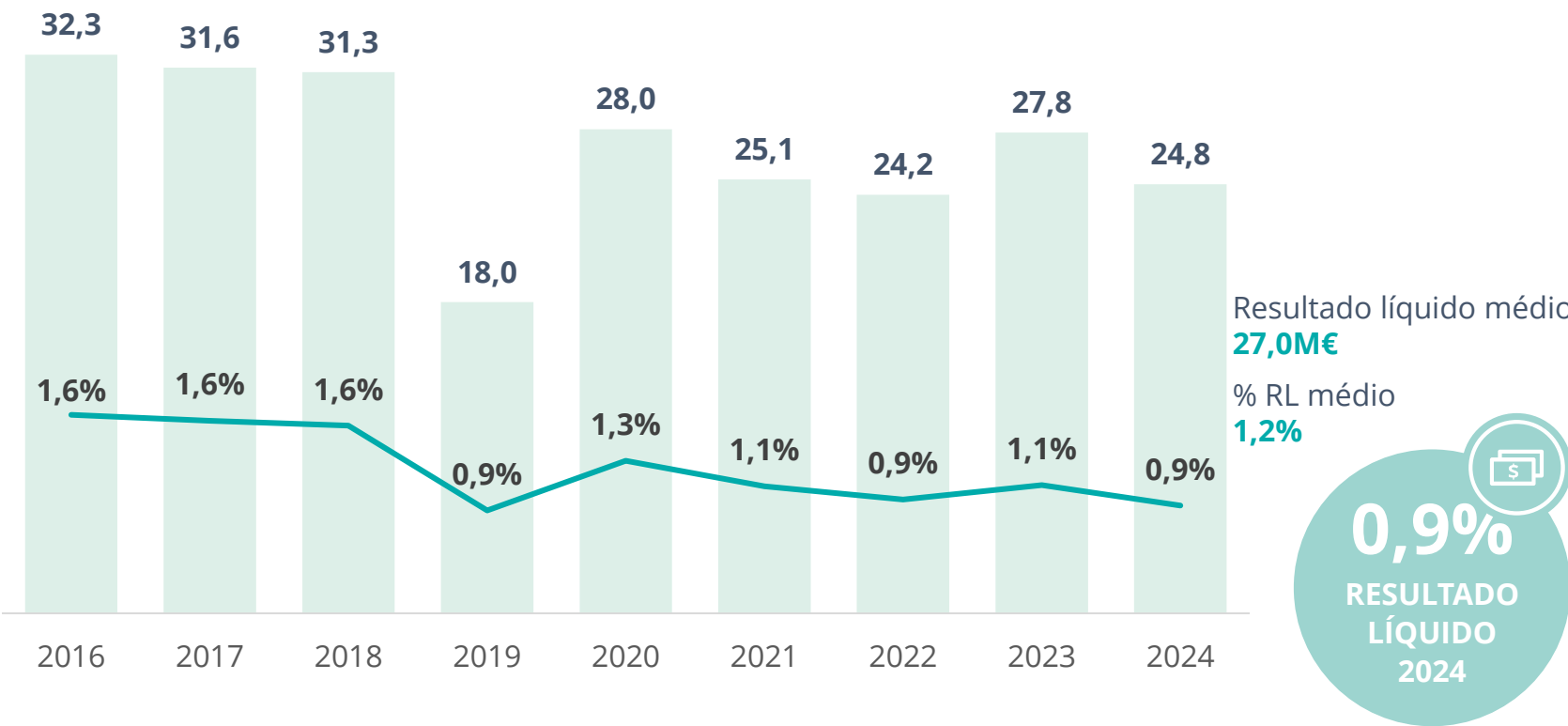
Evolução do resultado líquido da distribuição farmacêutica, em valores absolutos e em % do valor das vendas

[2016-2024; milhões de €; informação da distribuição farmacêutica de serviço completo]

O setor da distribuição farmacêutica opera com **margens reduzidas** e retornos financeiros limitados

As seis maiores empresas apresentam resultados líquidos reduzidos, **refletindo a forte pressão económica**

A **sustentabilidade do setor encontra-se em risco**, comprometendo a viabilidade do serviço público



2

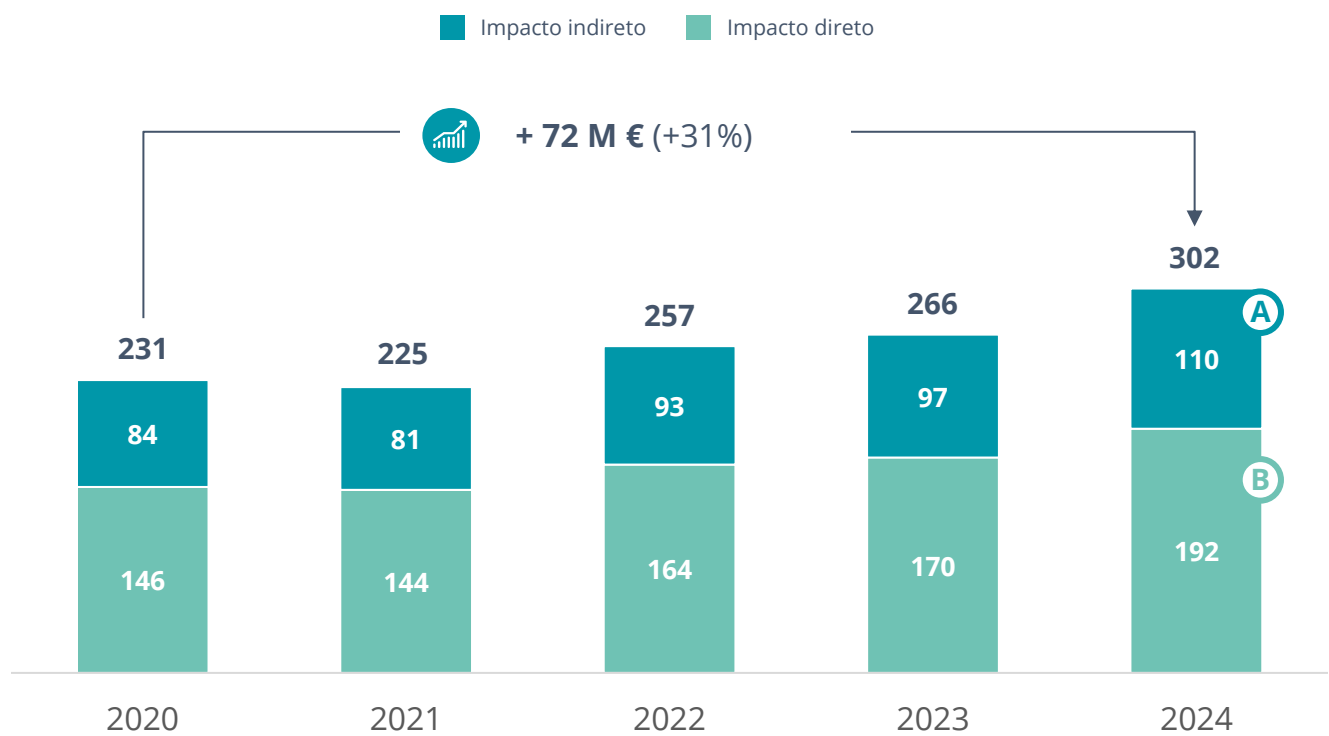
IMPACTO NA ECONOMIA E NO EMPREGO

Impacto na Economia

Em 2024, a distribuição farmacêutica contribuiu com 0,11% do valor do PIB nacional, através dos seus 302 milhões de € de impactos diretos e indiretos

Estimativa do impacto económico da distribuição farmacêutica no PIB em Portugal

[2020-2024; milhões de €]¹



O impacto económico da distribuição farmacêutica no PIB teve um **crescimento de aproximadamente +31%**, atingindo em 2024 um **valor estimado de 302 milhões €**, o que representa 0,11% do valor do PIB nacional (2024)

- A** 110 M € ACRESCENTADO AO PIB através dos efeitos **INDIRETOS DA ATIVIDADE DA DISTRIBUIÇÃO FARMACÊUTICA**, refletindo as interligações produtivas entre diferentes setores
- B** 192 M € DE IMPACTO DIRETO NO PIB resultante dos gastos operacionais (e.g. combustível, material de escritório) e investimentos (e.g. aquisição de frota, infraestruturas)

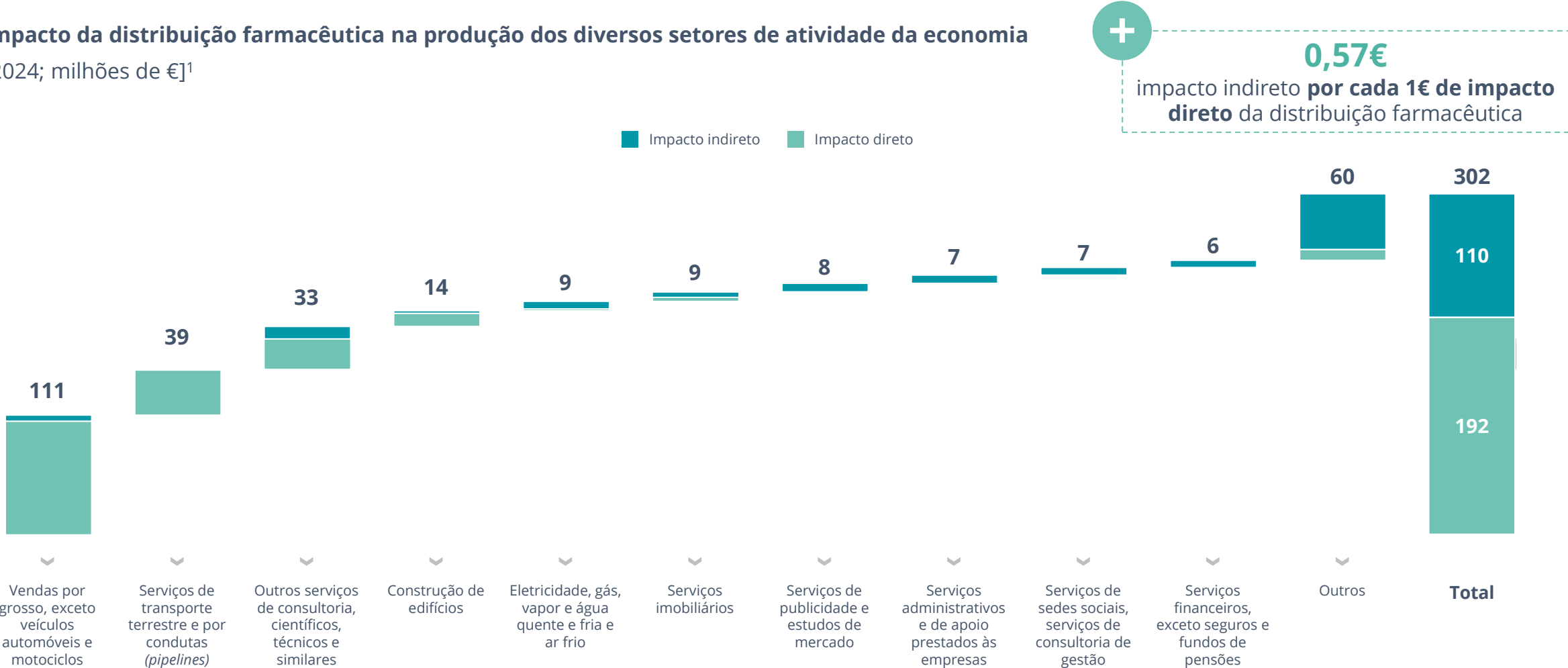
¹ Com base nos relatório e contas disponíveis em SABI
Fonte: Análise Deloitte com base nos dados dos associados ADIFA (2024); INE
© 2025. Deloitte Business Consulting S.A.

Impacto na Economia

O impacto total da operação da Distribuição Farmacêutica distribui-se por inúmeros ramos de atividade, maioritariamente no setor dos serviços

Impacto da distribuição farmacêutica na produção dos diversos setores de atividade da economia

[2024; milhões de €]¹



¹ Com base nos relatórios e contas disponíveis em SABI
Fonte: Análise Deloitte com base nos dados dos associados ADIFA (2024); INE
© 2025. Deloitte Business Consulting S.A.

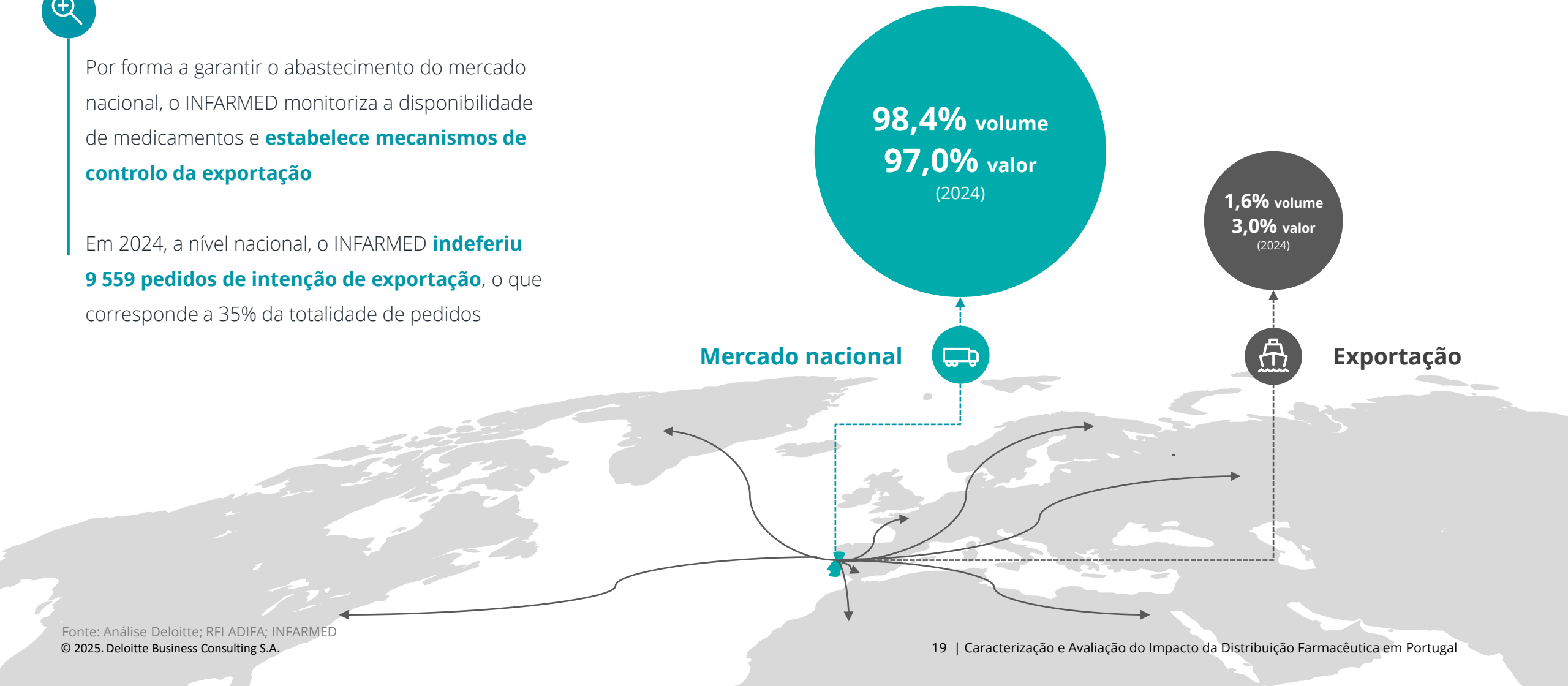
Impacto na Economia

A exportação de fármacos é altamente regulada e com processos de aprovação rigorosos, resultando num reduzido peso da exportação, 1,6% das unidades e 3,0% do valor



Por forma a garantir o abastecimento do mercado nacional, o INFARMED monitoriza a disponibilidade de medicamentos e **estabelece mecanismos de controlo da exportação**

Em 2024, a nível nacional, o INFARMED **indeferiu 9 559 pedidos de intenção de exportação**, o que corresponde a 35% da totalidade de pedidos

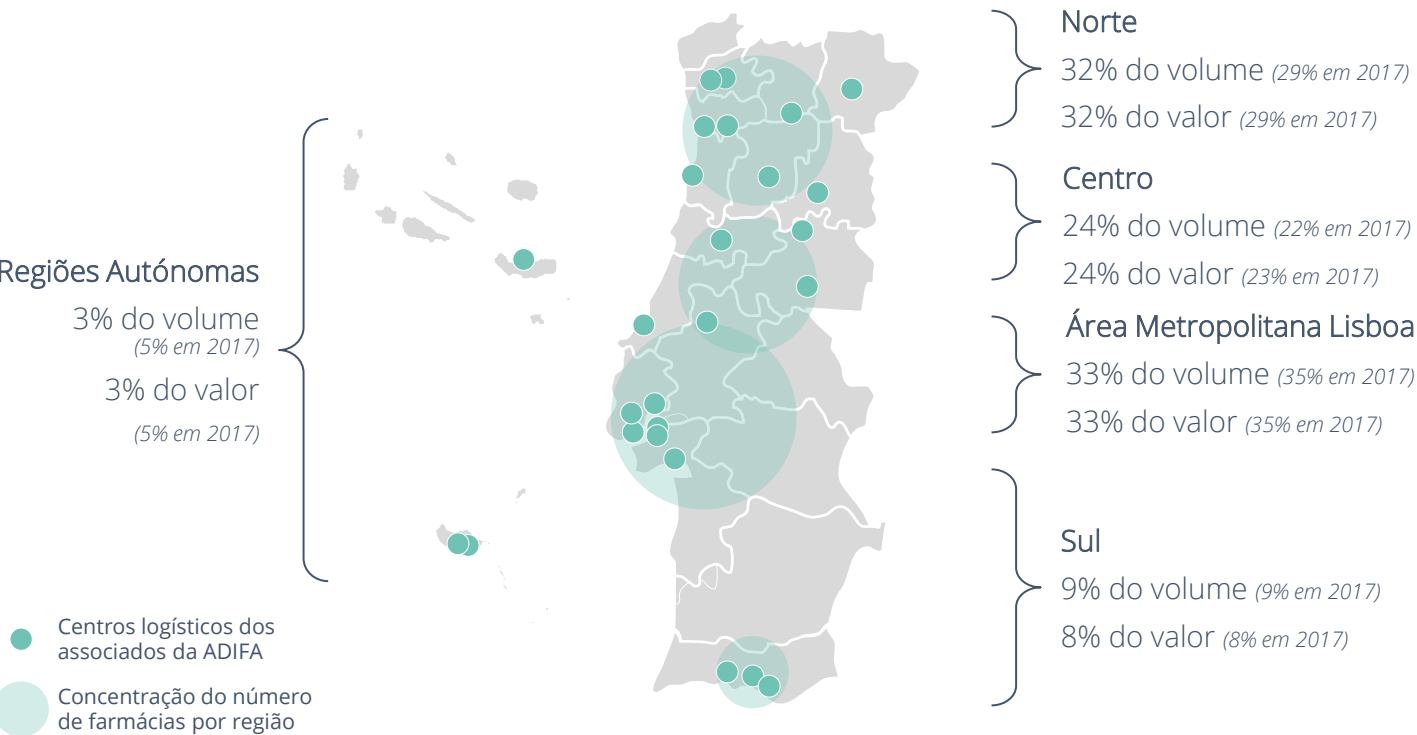


Impacto na Economia

A garantia da cobertura geográfica é princípio base da distribuição farmacêutica de serviço completo, independentemente da distribuição geográfica das farmácias

Distribuição das plataformas logísticas e volume de negócio dos distribuidores farmacêuticos de serviço completo em Portugal

[2017-2024; %]



As regiões com maior impacto no volume de negócio dos distribuidores farmacêuticos de serviço completo são as **zonas Norte, Lisboa e Centro, que perfazem aproximadamente 88% do volume total**

Em termos de valor, registou-se um **aumento percentual de +3 p.p. face a 2017 na região Norte**, o Sul manteve, enquanto nas regiões Centro, Área Metropolitana de Lisboa e Regiões Autónomas, se verificou uma redução de -1 p.p., -2 p.p. e -2 p.p., respetivamente


Impacto no Emprego

A distribuição farmacêutica tem investido na economia gerando novas oportunidades de emprego indireto noutros setores da economia

Evolução do número de colaboradores indiretos

[ = 200 colaboradores]






1,5 postos de trabalho
indiretos gerados noutros setores da economia por **cada posto de trabalho direto da distribuição**

Evolução do número de colaboradores diretos

[ = 200 colaboradores]



Peso de quadros próprios ou outsourcing

[ = 10%]

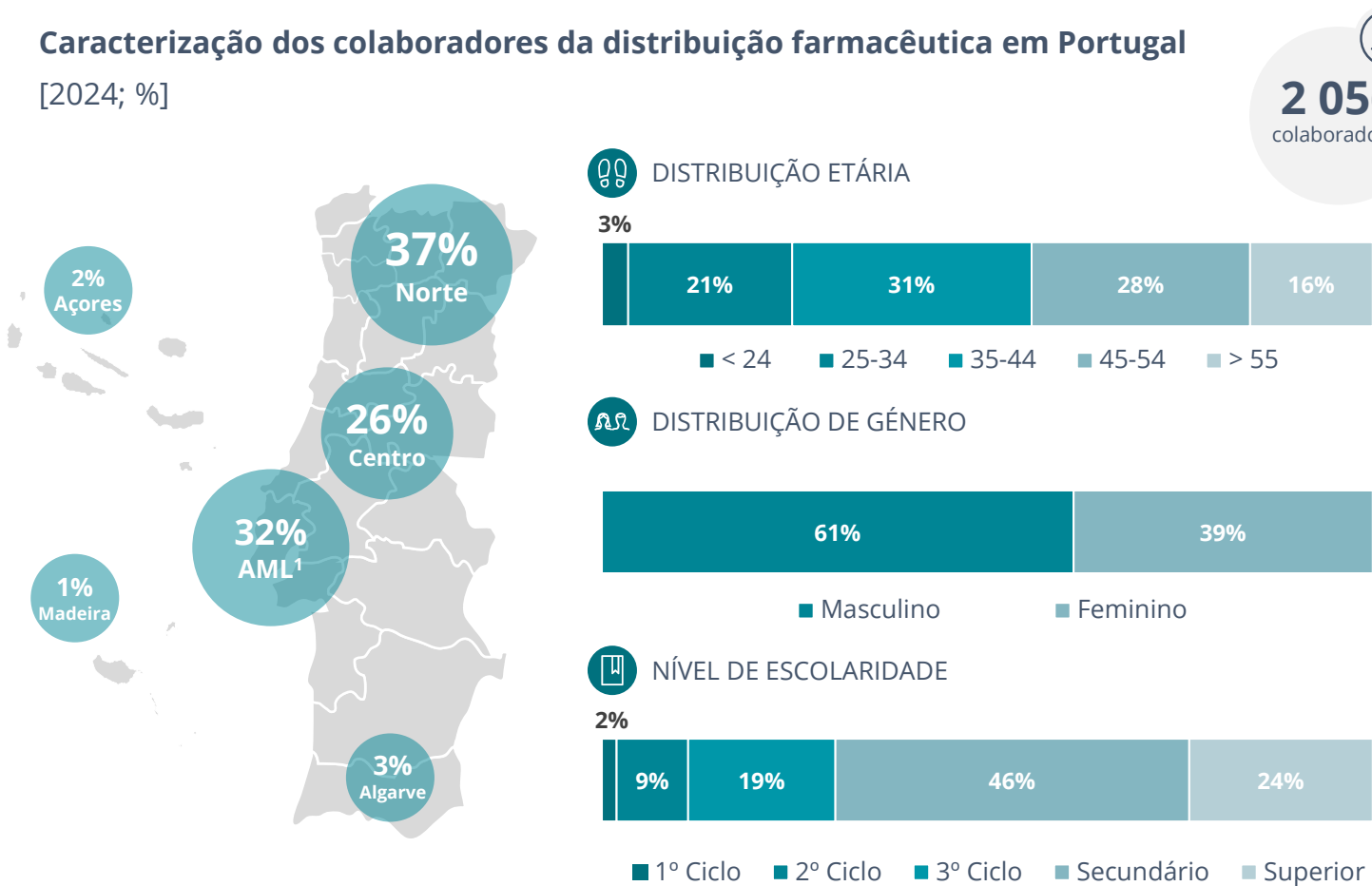


Impacto no Emprego

Os colaboradores estão presentes por todo o país, com superior concentração nos centros urbanos, e apresentam uma relevante diversidade etária, género e escolaridade

Caracterização dos colaboradores da distribuição farmacêutica em Portugal

[2024; %]



Geração de emprego em todo o país, incluindo distritos com maiores desafios de empregabilidade

Alta diversidade etária, assegurando oportunidades para diferentes gerações na força de trabalho

Equilíbrio na representatividade de género, refletindo a tipologia das funções, e.g. 48% armazém, 16% transporte

Empregabilidade de menor escolaridade e oportunidade no mercado, mas já com 24% de licenciados, refletindo investimento na qualificação

¹ Área Metropolitana de Lisboa
Fonte: Análise Deloitte com base nos dados dos associados ADIFA (2024); INE
© 2025. Deloitte Business Consulting S.A.

3

VALOR ACRESCENTADO NO SETOR FARMACÊUTICO E NA SAÚDE PÚBLICA

Valor Acrescentado no Setor Farmacêutico | Serviço Completo

A distribuição farmacêutica de serviço completo reduz de forma expressiva o número de transações, tornando o processo de armazenagem e transporte mais eficiente

Entregas realizadas em distribuição direta vs. em distribuição farmacêutica de serviço completo

[2024; #]



O modelo operativo da distribuição farmacêutica **simplifica a rede de distribuição de medicamentos**

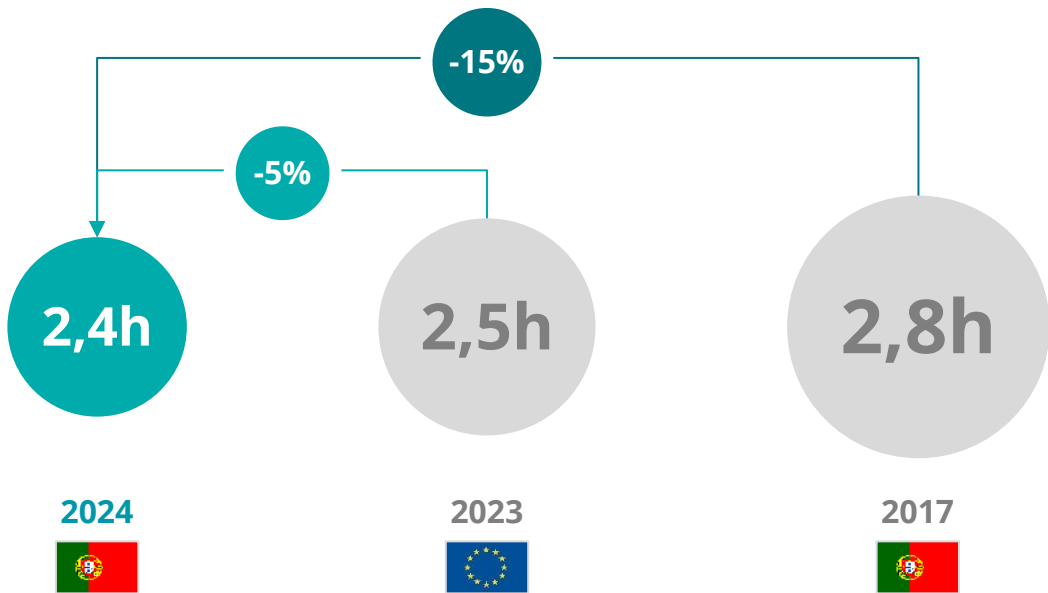
Este modelo operativo permite diminuir o número de entregas em 112 vezes em relação ao modelo de distribuição farmacêutica direta, pela **capacidade de agrupar encomendas de 19 laboratórios distintos numa só entrega**

Valor Acrescentado no Setor Farmacêutico | Serviço Completo

A distribuição farmacêutica nacional apresenta bons indicadores de serviço comparando com a União Europeia, destacando-se -5% no tempo médio de entrega

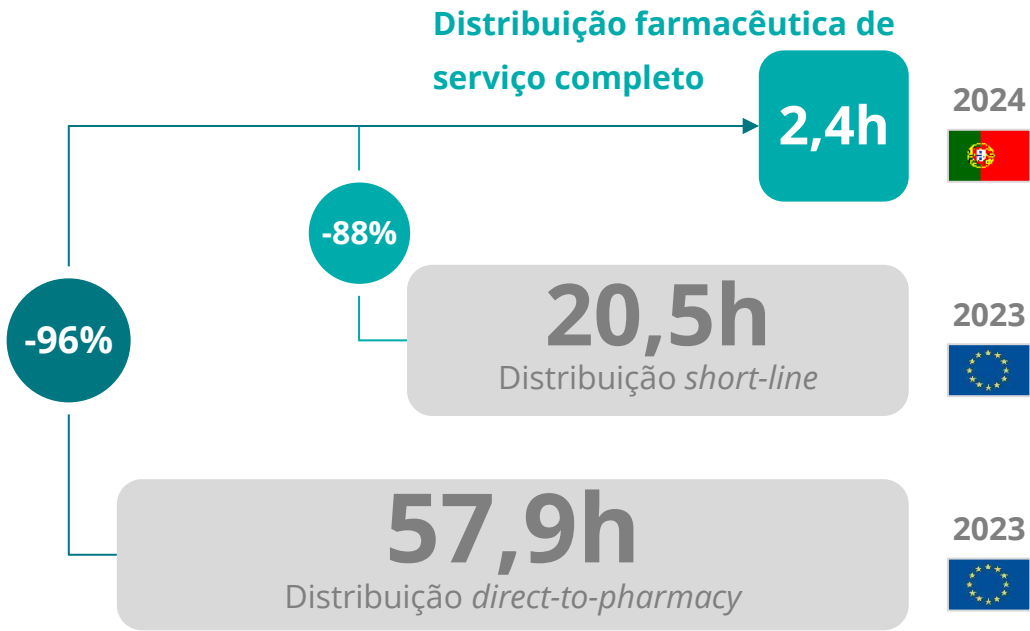
Duração média de entregas em farmácia

[2017-2024; horas]



Duração média de entrega em diferentes modelos de distribuição

[2023-2024; horas]

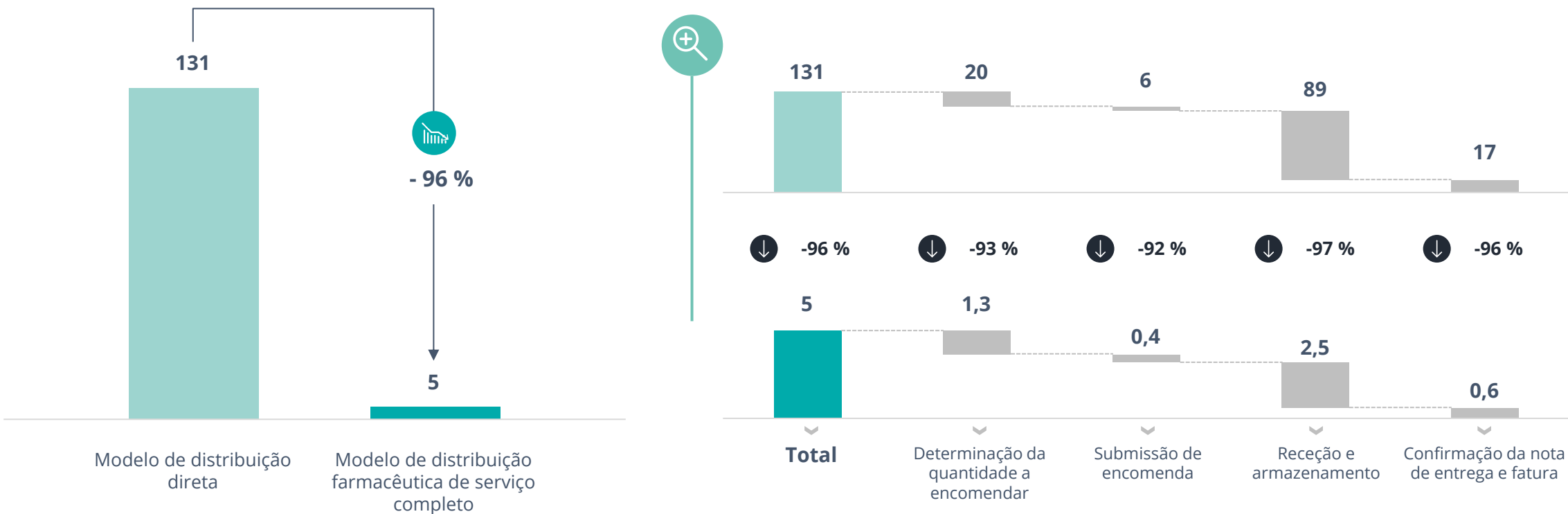


Valor Acrescentado no Setor Farmacêutico | Retorno Financeiro

O serviço prestado de agregação de encomendas de diferentes laboratórios, permite às farmácias a redução de até -96% de vários custos administrativos

Comparação dos custos administrativos suportados pelas farmácias por entrega de medicamentos em Portugal

[2024, €]

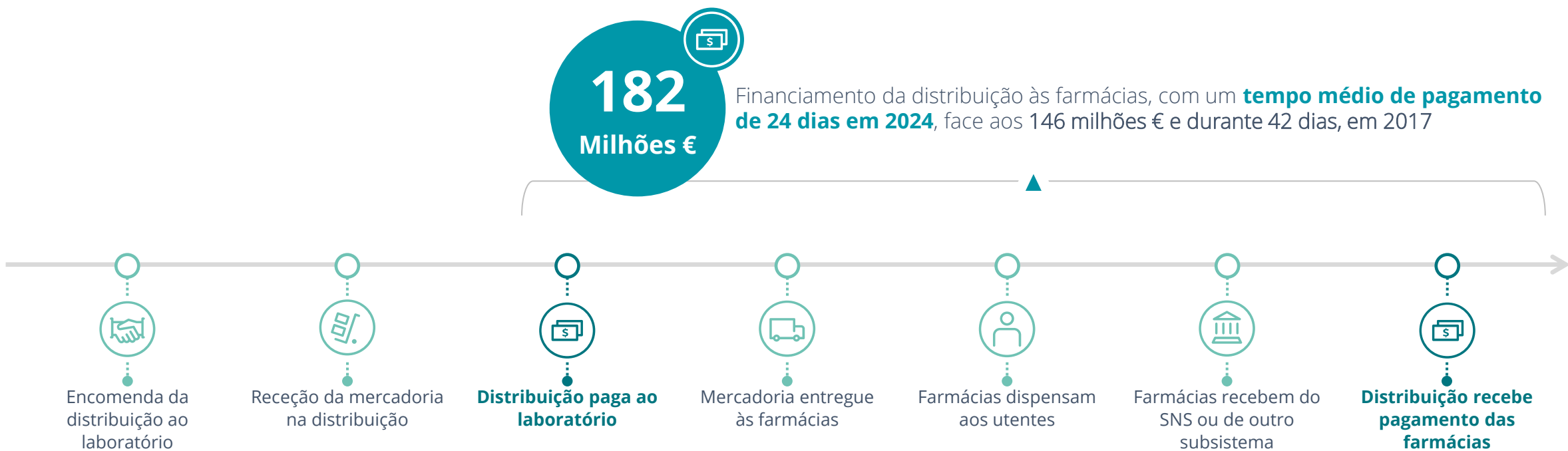


Valor Acrescentado no Setor Farmacêutico | Retorno Financeiro

A distribuição continua a atuar como elemento financiador das farmácias, com cerca de 182 milhões de euros e um tempo médio de pagamento de 24 dias durante 2024

Financiamento ao setor farmacêutico pela distribuição farmacêutica em Portugal

[2024, € e dias]

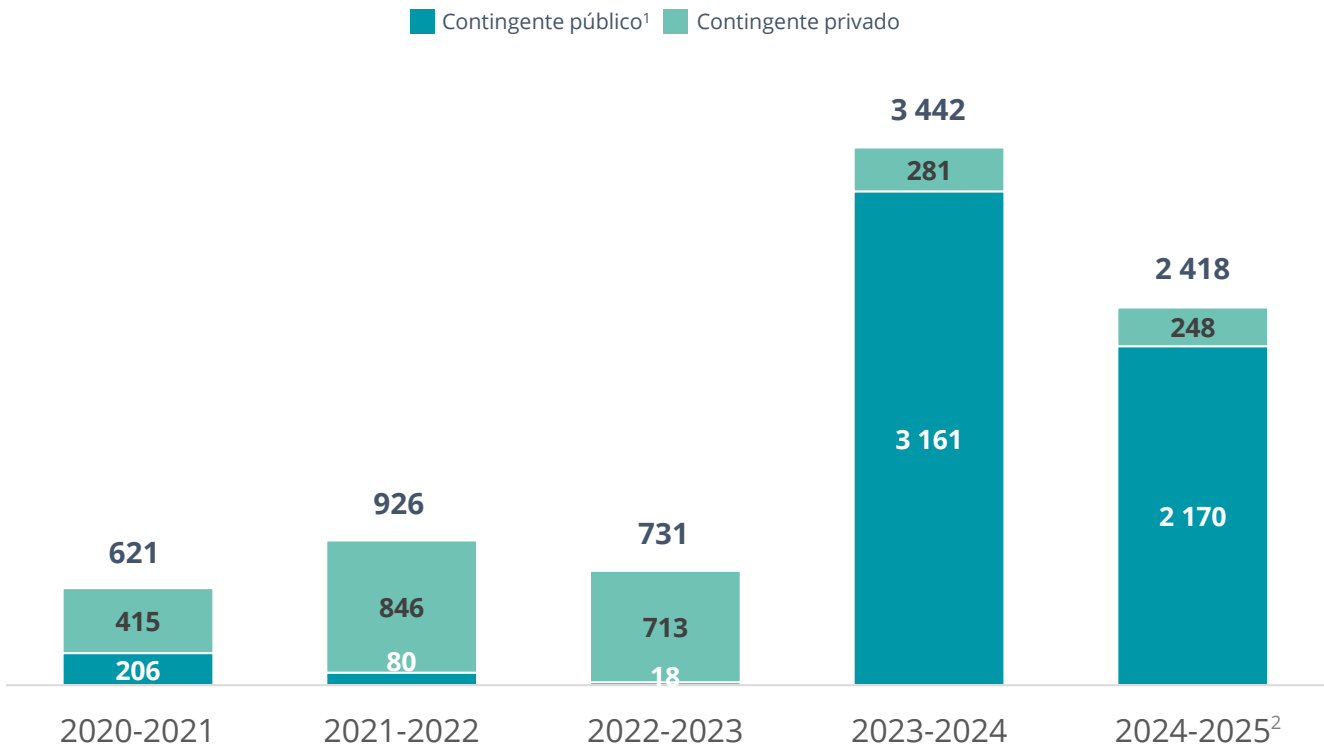


Valor Acrescentado à Saúde Pública | Programa Vacinação Sazonal

A distribuição farmacêutica tem apoiado iniciativas para o melhor acesso a cuidados de saúde à população, nomeadamente, distribuindo vacinas para administração nas farmácias

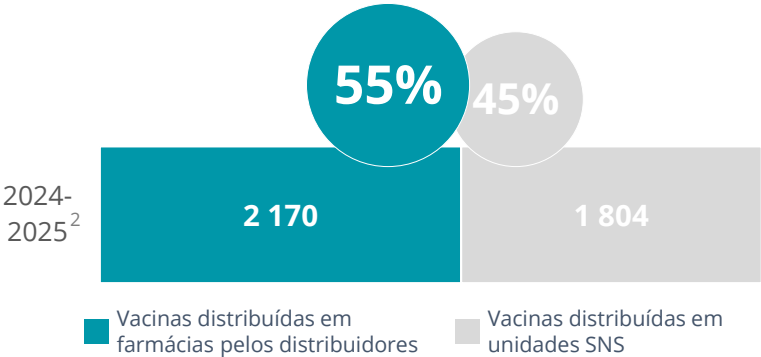
Vacinas entregues pela distribuição farmacêutica por contingente

[2020-2025; milhares de vacinas]



A **integração das farmácias na vacinação pública** em 2023 impulsionou o papel da distribuição farmacêutica na **distribuição de vacinas**

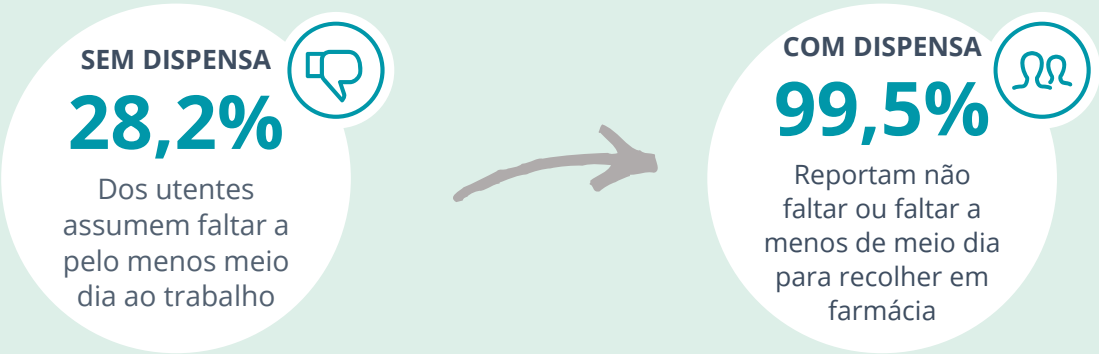
Nas últimas duas campanhas, a distribuição das vacinas dividiu-se de forma **equilibrada entre COVID-19 e gripe**, com a **distribuição farmacêutica assegurando mais de metade das doses administradas** no contingente público



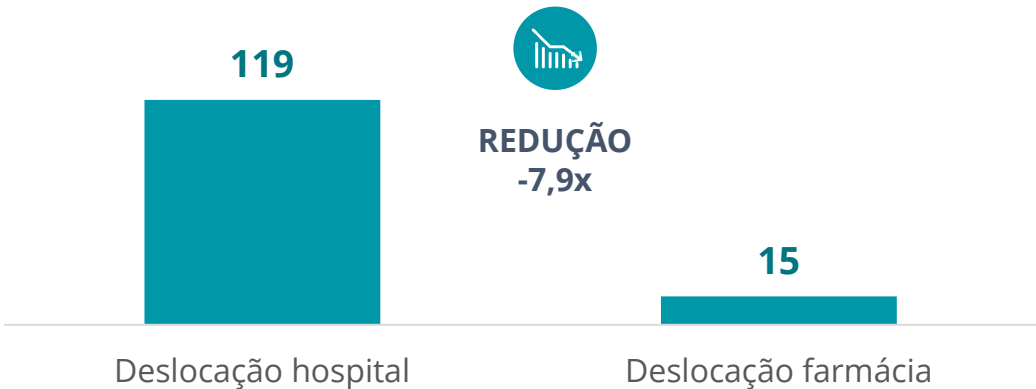
¹ Refere-se ao serviço nacional de saúde; ² Dados de 2024-2025 correspondem ao relatório nº32
Fonte: Análise Deloitte; ADIFA; DGS
© 2025. Deloitte Business Consulting S.A.

Valor Acrescentado à Saúde Pública | Medicamentos Hospitalares em Proximidade

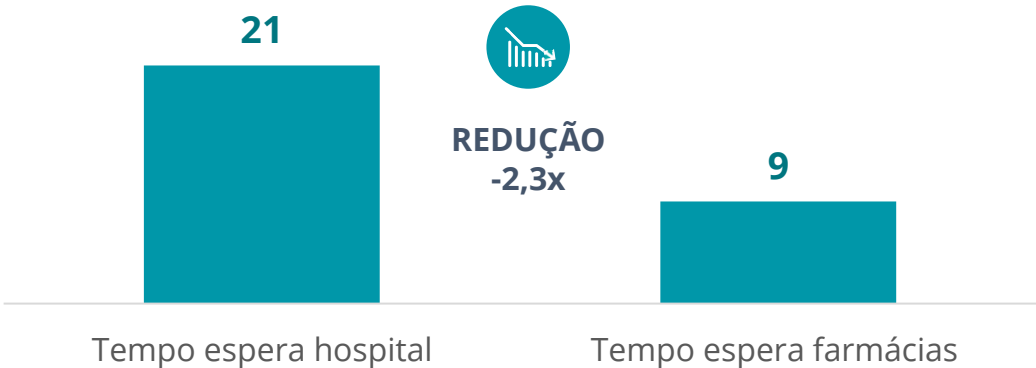
A dispensa em proximidade traduz-se em ganhos reais na vida dos utentes, com a distribuição farmacêutica a reduzir as deslocações e tempo de espera pelos medicamentos



Tempo médio de deslocação dos utentes
[2020; minutos]



Tempo médio de espera nas farmácias
[2020; minutos]

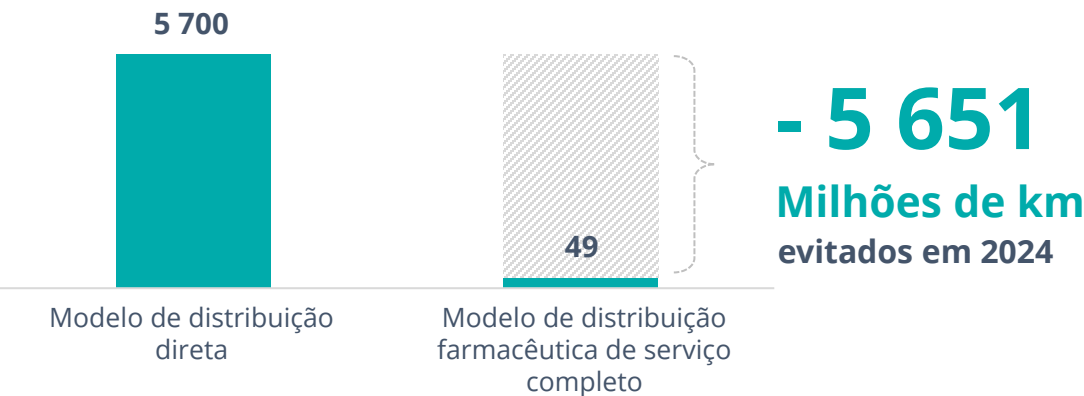


Valor Acrescentado à Sociedade e ao Ambiente

O impacto ambiental da distribuição farmacêutica de serviço completo permitiu reduzir -621 mil toneladas de CO₂ em 2024, comparando com o modelo de distribuição direta

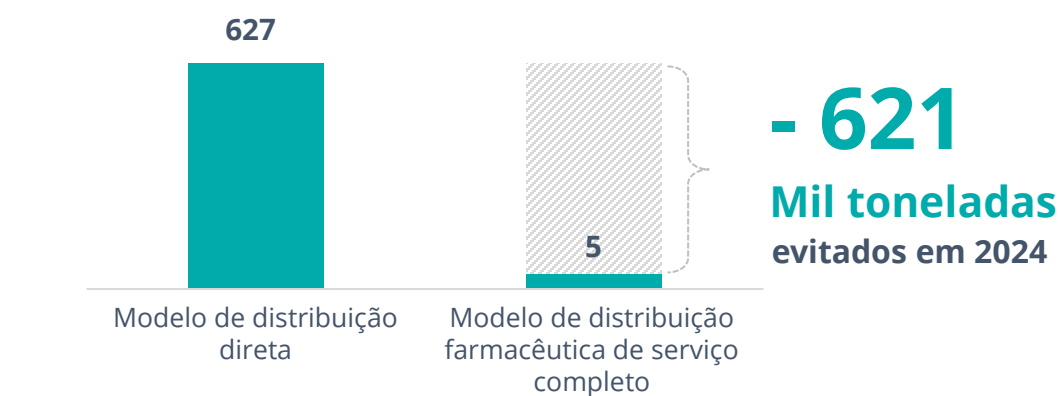
Número médio de quilómetros percorridos anualmente em Portugal

[2024, milhões de quilómetros]



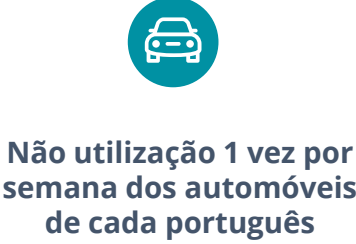
Toneladas de CO₂ emitidas anualmente em Portugal

[2024, milhares de toneladas]



IMPACTO EQUIVALENTE

IMPACTO EQUIVALENTE



4

O FUTURO DO SETOR DA DISTRIBUIÇÃO FARMACÊUTICA

O Futuro do Setor da Distribuição Farmacêutica

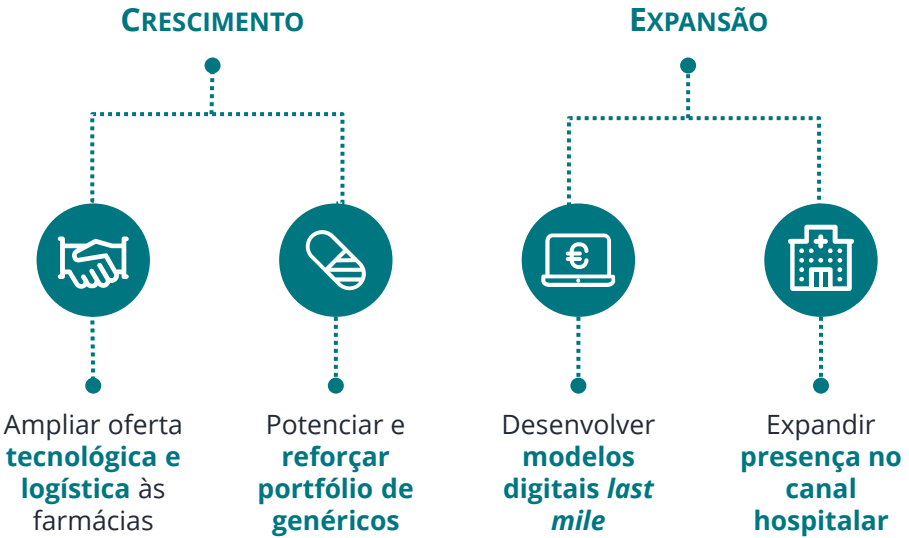
Nos últimos anos, foram vários os desafios e tendências que influenciam a transformação dos modelos operativos e das cadeia de valor do setor da saúde

RESILIÊNCIA DA CADEIA DE ABASTECIMENTO	DISRUPÇÃO NA DISPONIBILIDADE E SERVIÇOS	EVOLUÇÃO DO PORTEFÓLIO DE SERVIÇOS	INOVAÇÃO E AUTOMAÇÃO	SUSTENTABILIDADE ESG NA DISTRIBUIÇÃO
Minimização de impactos de escassez no abastecimento	Crescente agregação das empresas no mercado	Crescimento do canal de venda hospitalar	Dispersão de tecnologias de IA e <i>machine learning</i>	Cumprimento e <i>compliance</i> com normas ESG
Revisão dos modelos de remuneração em vigor	Chegada de novos <i>players</i> e modelos disruptivos	Serviços de gestão de <i>stock</i> e previsão de procura	Automação de operações	Transição energética e aumento da frota verde
Otimização de processos	Crescimento medicamentos genéricos e biossimilares	Participação em projetos de saúde pública	IoT e tecnologia <i>blockchain</i> para rastreabilidade	Acesso a apoios financeiros e parcerias estratégicas

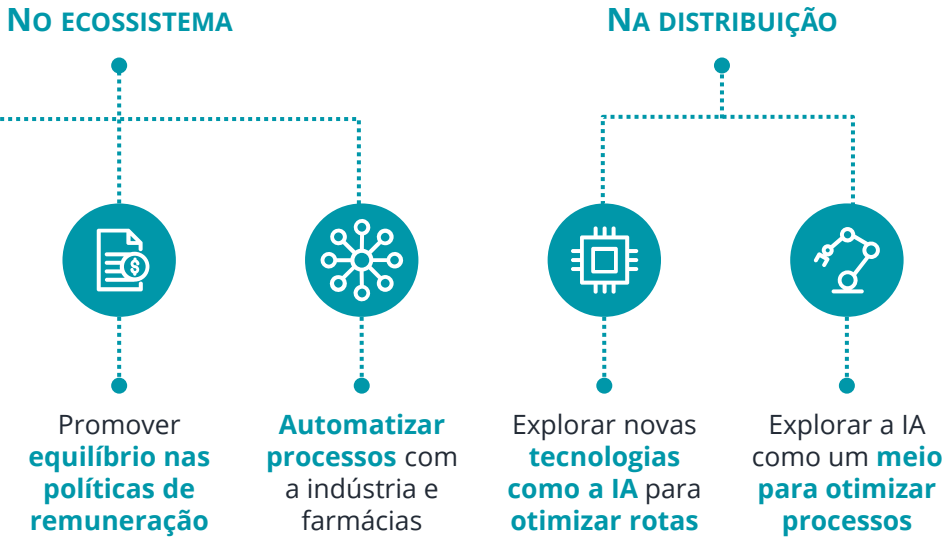
O Futuro do Setor da Distribuição Farmacêutica

Com o objetivo de aumentar o serviço de utilidade ao utente e de melhorar a sustentabilidade económica do setor, identificaram-se este conjunto de *guidelines* estratégicas

DIVERSIFICAÇÃO E AUMENTO DE VOLUME DE NEGÓCIOS



EFICIÊNCIA OPERACIONAL DO SETOR



ESG





“Deloitte”, “nós” e “nossos” refere-se a uma ou mais firmas-membro e entidades relacionadas da Deloitte Touche Tohmatsu Limited (“DTTL”). A DTTL (também referida como “Deloitte Global”) e cada uma das firmas-membro e entidades relacionadas são entidades legais separadas e independentes entre si e, consequentemente, para todos e quaisquer efeitos, não obrigam ou vinculam as demais. A DTTL e cada firma-membro da DTTL e respectivas entidades relacionadas são exclusivamente responsáveis pelos seus próprios atos e omissões não podendo ser responsabilizadas pelos atos e omissões das outras. A DTTL não presta serviços a clientes. Para mais informação, aceda a www.deloitte.com/pt/about.

A Deloitte é líder global na prestação de serviços de Audit & Assurance, Tax & Legal, Consulting | Technology & Transformation e Advisory | Strategy, Risk & Transactions a quase 90% da Fortune Global 500® entre milhares de empresas privadas. Os nossos profissionais apresentam resultados duradouros e mensuráveis, o que reforça a confiança pública nos mercados de capital, permitindo o sucesso dos nossos clientes e direcionando a uma economia mais forte, a uma sociedade mais equitativa e a um mundo mais sustentável. Com 180 anos de história, a Deloitte está presente em mais de 150 países e territórios. Saiba como as 460.000 pessoas da Deloitte criam um impacto relevante no mundo em www.deloitte.com.

Esta comunicação apenas inclui informações gerais, pelo que nem a Deloitte Touche Tohmatsu Limited (“DTTL”), nem as respectivas firmas-membro ou entidades relacionadas prestam serviços profissionais ou aconselhamento através da mesma. Antes de tomar alguma decisão ou medidas que o afetem financeiramente ou ao seu negócio, com base nesta comunicação, deve consultar um profissional qualificado. Não são dadas garantias (explícitas ou implícitas) relativamente à precisão ou detalhe da informação constante nesta comunicação, pelo que a DTTL, as suas firmas membro, entidades relacionadas ou colaboradores não são responsabilizáveis por quaisquer danos ou perdas decorrentes de ações ou omissões, direta ou indiretamente, baseadas nesta comunicação.

